

---

## PROJEKT ARCHITEKTONICZNO-BUDOWLANY

---

Nazwa zamierzenia budowlanego	<b>PROJEKT ROZBIÓRKI FRAGMENTU OGRODZENIA WEWNĘTRZNEGO NA TERENIE UNIWERSYTECKIEGO SZPITALA KLINICZNEGO W POZNANIU</b>
Adres	ul. Przybyszewskiego 49, 60-355 Poznań działka geodez. ID: 306401_1.0039.AR_14.7
Kat. Obiektu budowlanego	-----
Inwestor	<b>Uniwersytecki Szpital Kliniczny w Poznaniu ul. Przybyszewskiego 49, 60-355 Poznań</b>

	Zakres opracowania	pełniona funkcja	Specjalność i numer uprawnień budowlanych	Data oprac.	Podpis	
	<b>KONSTRUKCJA</b>	Projektant	<b>mgr inż. MARIUSZ CHMIELEWSKI</b>	22.04.2025		
		Spec. numer uprawnień budowlanych	do projektowania bez ograniczeń w zakresie konstrukcji budowlanych <b>nr. upr. 34/91/Pw</b> <b>nr. izby WKP/BO/6781/02</b>			

**Poznań, 22.04.2025**



Poznań, 04.2025r

## **SPIS ZAWARTOŚCI OPRACOWANIA**

1. STRONA TYTUŁOWA
2. OPIS TECHNICZNY
3. INFORMACJA O WYTYCZNYCH DO PLANU BEZPIECZEŃSTWA  
I OCHRONY ZDROWIA NA BUDOWIE.
4. CZĘŚĆ RYSUNKOWA

## OPIS TECHNICZNY

### PROJEKT ROZBIÓRKI OBIEKTU: -FRAGMENT OGRODZENIA MUROWANEGO WEWNĘTRZNEGO NA TERENIE UNIWERSYTECKIEGO SZPITALA KLINICZNEGO PRZY UL.PRZYBYSZEWSKIEGO 49 W POZNANIU

Dane ewidencyjne:

Obiekty: OBIEKT BUDOWLANY:  
FRAGMENT OGRODZENIA MUROWANEGO WEWNĘTRZNEGO

Adres obiektu: 60-355 POZNAŃ, UL.PRZYBYSZEWSKIEGO 49

DZIAŁKA NR 7

ID: 302101\_1.0001.AR\_25.59/10

OBRĘB ŁAZARZ

WOJEWÓDZTWO WIELKOPOLSKIE

Kategoria obiektu: VIII

Inwestor: UNIWERSYTECKI SZPITAL KLINICZNY  
UL.PRZYBYSZEWSKIEGO 49  
60-355 POZNAŃ

#### 1. Podstawa opracowania

Podstawę formalno–prawną niniejszego opracowania stanowią:

- uzgodnienia z Inwestorem
- uchwała nr L/907VIII/2021 z dn.06.07.2021 w sprawie miejscowego planu zagospodarowania przestrzennego dla obszaru Grunwald- część B
- wizja lokalna i sprawdzenie stanu technicznego obiektów budowlanych wykonane w 03.04.2025 r.
- aktualna mapa do celów projektowych
- dokumentacja fotograficzna
- zestaw aktualnie obowiązujących norm i przepisów budowlanych
- przepisy Prawa Budowlanego

#### 2. Zakres opracowania

Niniejsze opracowanie obejmuje swoim zakresem wykonanie prac rozbiórkowych **dla fragmentu murowanego ogrodzenia wewnętrznego** zlokalizowanego na działce 7 przy ul. Przybyszewskiego 49 w Poznaniu. Właścicielem działki i budynku jest Uniwersytecki Szpital Kliniczny - 62-355 Poznań, ul. Przybyszewskiego 49.

Właściciel obiektu, z uwagi na fakt pogarszającego się jego stanu technicznego oraz braku podstaw do istnienia ogrodzenia ( już przed laty zlikwidowano urządzenia techniczne, które to ogrodzenie zasłaniało) , zlecił wykonanie projektu ich rozbiórki.



Na podstawie wizji lokalnej przedmiotowy obiekt budowlany zakwalifikowano do całkowitej rozbiórki. Projekt rozbiórki w/w obiektu jest przedmiotem niniejszego opracowania.

Analizowany fragment ogrodzenia murowanego jest zlokalizowany na terenie Uniwersyteckiego Szpitala klinicznego w Poznaniu, ul. Przybyszewskiego 49, na działce nr 7. Cały rejon tego szpitala został wpisany do rejestru zabytków – jako fragment zespołów urbanistyczno-architektonicznych miasta, najstarszych dzielnic i przedmieścia XIX-wiecznego Poznania – decyzja nr A239 z dnia 06.10.1982 r. Dla tego terenu obowiązuje Miejsowy Plan Zagospodarowania Przestrzennego - uchwała nr L907/VII/2021 Rady Miasta Poznania. Przedmiotowe ogrodzenie znajduje się na fragmencie objętym oznaczeniem 1UZ. **Projekt rozbiórki tego obiektu budowlanego wymaga uzgodnień z Miejskim Konserwatorem Zabytków ponieważ jest on położony w strefie ochrony konserwatorskiej.**

Wizja lokalna odbyła w dniu 03.04.2025r.

Projekt rozbiórki zawiera opis techniczny prowadzenia prac rozbiórkowych wraz z zestawem rysunków oraz opis sposobu zapewnienia bezpieczeństwa ludzi i mienia podczas prac rozbiórkowych. W projekcie zawarto też informację o zasadach bezpieczeństwa i ochrony zdrowia w czasie robót rozbiórkowych (BIOZ).

Po zakończeniu prac rozbiórkowych Wykonawca jest zobowiązany do wykonania dokumentacji geodezyjnej.

### 3. Lokalizacja obiektu budowlanego do rozbiórki

Obiekt budowlany:

- **Ogrodzenie murowane o wysokości 2,35m i długości 16m**

będące przedmiotem nn opracowania zlokalizowany jest na działce nr geodez.7 przy ulicy Przybyszewskiego 49 w Poznaniu.

W związku z lokalizacją przedmiotowych obiektów budowlanych w strefie ochrony konserwatorskiej oraz odległości muru od granicy działki 0,5m, Inwestor wnioskuję o pozwolenie na rozbiórkę.

### 4. Opis stanu istniejących ogrodzenia

Istniejące ogrodzenie wewnętrzne zostało wzniesione w latach 70-tych XX wieku. Celem budowy tego, analizowanego fragmentu ogrodzenia, było zasłonięcie widoku na dawniej istniejące urządzenia techniczne w tym terenie. Urządzenia te zostały zlikwidowane już przed laty, można więc rozebrać ogrodzenie, które znajduje się w złym stanie technicznym i utraciło swe przeznaczenie.

#### Charakterystyka:

Ogrodzenie znajduje się w strefie ochrony konserwatorskiej.

Konstrukcja ogrodzenia: ogrodzenie murowane z cegły pełnej na zaprawie cementowej, ściana grubości 1,5 cegły (40cm), obustronnie otynkowana tynkiem cementowym. Część podziemna: murowana z bloczków betonowych na zaprawie cementowej, w odkrywcę fundament sięga 60cm poniżej poziomu gruntu na warstwie podbetonu. Mur ogrodzenia zwieńczony jest czapką betonową, umożliwiającą spływ wody ze szczytu ogrodzenia.

## Dokumentacja fotograficzna

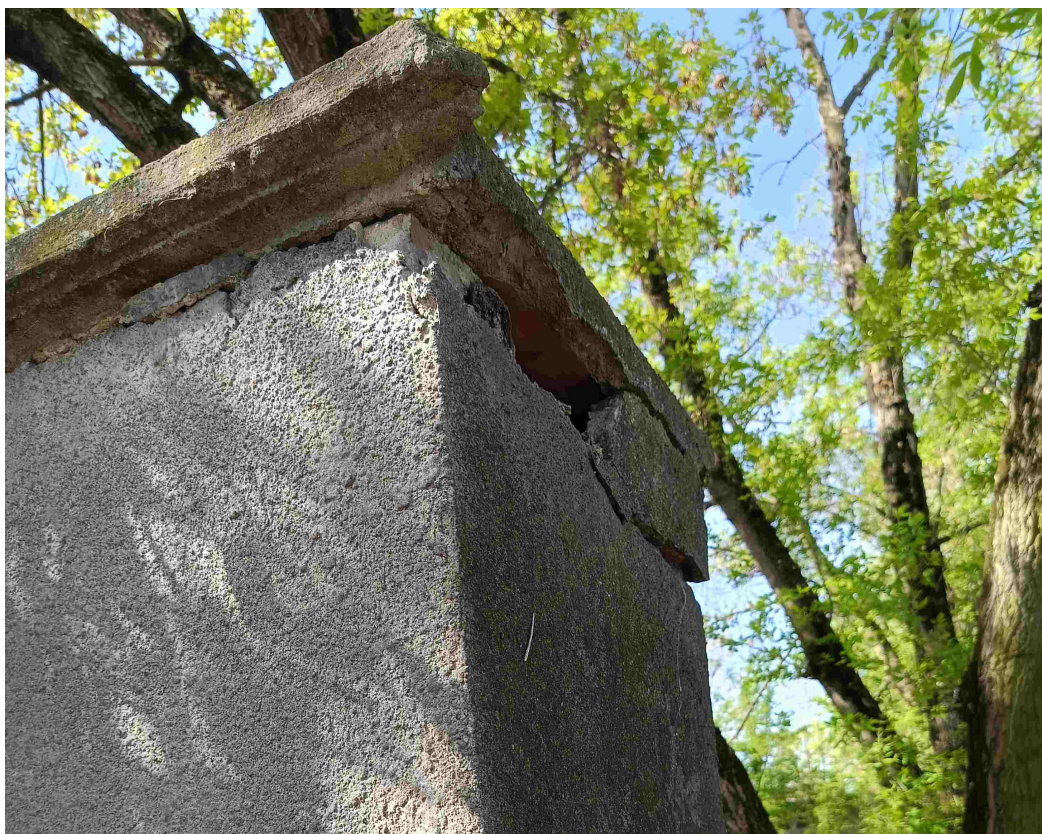


Fot. 1\_Ogrodzenie murowane, uszkodzone tynki



Fot. 2\_Ogrodzenie – widok od strony urządzeń technicznych





Fot.3- odspojenie czapki betonowej od ogrodzenia murowanego

Stan techniczny ogrodzenia: tynki ogrodzenia są zawilgocone, uszkodzone. Uszkodzona, odpajająca się czapka betonowa na szczycie ogrodzenia.

## **5. Opis sposobu prowadzenia robót rozbiórkowych**

### **5.1. Zagospodarowanie terenu rozbiórki**

#### **- Ogrodzenie i oznakowanie placu budowy**

Na okres rozbiórki miejsca prowadzenia prac należy ogrodzić ogrodzeniem pełnym i szczelnym. Na ogrodzeniu umieścić należy tablice informacyjne o występujących zagrożeniach oraz oznaczające strefę robót budowlanych.

#### **- Drogi dojazdowe do placu rozbiórki**

Dojazd samochodów i jednostek sprzętowych do robót rozbiórkowych odbywać się będzie po istniejących drogach wewnętrznych szpitala. Wjazd odbywać się będzie istniejącą bramą od strony ulicy Marcelińskiej. Nie przewiduje się budowy dodatkowych dróg i placów utwardzonych.

#### **-Zaplecze budowy**

Na placu budowy należy umieścić kontenery zawierające szatnię, WC, i jadalnię dla pracowników zatrudnionych przy rozbiórce.

## **-Prace przygotowawcze**

Przed przystąpieniem do prac rozbiórkowych należy:

Wyznaczyć strefę bezpieczeństwa, która nie może wynosić mniej niż 1/10 wysokości obiektu budowlanego, nie mniej jednak niż 3m. Strefę oznaczyć taśmą dwubarwną białą - czerwoną oraz oznaczyć tablicami ostrzegawczymi. Kolejność treści „Uwaga prace rozbiórkowe”, „Uwaga, prace na wysokościach”, „Osobom postronnym wstęp wzbroniony”. Przygotować trasę dojazdu oraz stanowiska dla pracy sprzętu, wyznaczyć miejsce składowania elementów złomowych pochodzących z rozbiórki. Inwestor przekaze protokolarnie plac prowadzenia robót rozbiórkowych – po zatwierdzeniu technologii likwidacji obiektu i uzgodnieniu szczegółów rozbiórki.

## **- Kolejność i sposób wykonania robót rozbiórkowych**

Prace rozbiórkowo - demontażowe należy prowadzić kolejnymi, następującymi po sobie etapami.

Prace wykonać ręcznie i przy użyciu elektronarzędzi. Mur odciąć przy styku z murem stanowiącym ogrodzenie wiaty śmietnikowej. Otynkować odsłonięty styk tynkiem cementowym.

Prace rozbiórkowe należy prowadzić w następującej kolejności:

- Skucie tynków
- rozbiórka muru z cegły pełnej
- rozbiórka podbudowy z bloczków betonowych
- skucie podbetonu
- wywiezienie elementów rozbiórkowych do utylizacji
- uporządkowanie terenu
- zasypianie wykopu gruntami piaszczystymi, zagęszczenie do  $I_s=0,97$
- górą ułożyć 25cm humusu, posiać trawę

Elementy z rozbiórki konstrukcji sortować i wywozić na bieżąco do firmy utylizującej odpady. Ponadto na bieżąco należy prowadzić segregację materiałów pochodzących z rozbiórki.

Posiadacz odpadów powinien postępować z odpadami w sposób zgodny z zasadami gospodarowania odpadami oraz wymogami ochrony środowiska. Materiały z rozbiórki obiektu powinny być segregowane w miejscu ich demontażu i magazynowane selektywnie do czasu wywozu z placu rozbiórki. Zgodnie z Rozporządzeniem Ministra Środowiska z dnia 27 września 2001r. w sprawie katalogu odpadów (Dz.U. Nr 112, poz. 1206) materiały z rozbiórki obiektu należą do grupy 17 – odpady z budowy, remontów i demontażu obiektów budowlanych oraz infrastruktury drogowej. W rezultacie robót rozbiórkowych zostaną na placu rozbiórki wytworzone następujące rodzaje odpadów:

17.01.01 – gruz betonowy;

17.04.02 – gruz ceramiczny

## **Zabezpieczenia przeciwpożarowe**

Ze względu na zagrożenie pożarem na terenie budowy należy ściśle przestrzegać przepisów wydanych przez Komendanta Głównego Straży Pożarnej.

W celu zmniejszenia zagrożenia pożarowego należy:

- zlecać wykonywanie robót pracownikom wykwalifikowanym.
- przeszkolić wszystkich zatrudnionych pracowników na budowie w zakresie ochrony p.poż. oraz sposobu użycia sprzętu przeciwpożarowego.
- udzielać zatrudnionym pracownikom, przy każdorazowej zmianie stanowiska pracy, instruktażu o bezpieczeństwie pożarowym.

- na szczególnie niebezpiecznych stanowiskach pracy obowiązuje instruktaż w formie pisemnej.
- dopilnować przed rozpoczęciem pracy prawidłowego przystosowania miejsc pracy dla jej bezpiecznego wykonania.

### **Prace na wysokościach**

Zgodnie z Rozporządzeniem Ministra Pracy i Polityki Socjalnej z dnia 26.09.1997 do prac na wysokościach zaliczone są wszelkie prace wykonywane co najmniej 1 metr nad poziomem podłogi lub ziemi, z tym, że nie zalicza się do prac na wysokościach, jeżeli stanowisko pracy jest osłonięte ze wszystkich stron ścianami pełnymi lub otworami oszklonymi do wysokości min. 1,5m.

Do pracy na wysokości można dopuścić pracowników, którzy posiadają uprawnienia do wykonywania określonych prac, mają odpowiedni stan zdrowia potwierdzony aktualnym zaświadczeniem lekarskim i wiek min. 18 lat. Pracownicy, którzy wykonują pracę na wysokości powyżej 3m powinni posiadać zaświadczenie z odnotowaniem faktu dopuszczenia do wykonywania takich prac (Rozporządzenie Ministra Zdrowia i Opieki Społecznej z dnia 30.05.1996).

Przystępując do prac personel musi być trzeźwy, wypoczęty, w dobrej kondycji psychicznej i fizycznej, ubrany we właściwą dla rodzaju prac odzież ochronną.

W zależności od potrzeby należy wyposażyć pracowników w sprzęt chroniący przez upadkiem: szelki bezpieczeństwa, pasy biodrowe i linki bezpieczeństwa.

### **Praca na rusztowaniach.**

- rusztowanie powinno być stabilne, wykonane zgodnie z obowiązującymi normami,
- rusztowanie powinno posiadać wyraźnie oznaczoną dopuszczalną nośność,
- rusztowanie powinno posiadać odpowiednie wejście i przejścia komunikacyjne między pomostami,
- obowiązuje stosowanie pomostów, barierek, krawężników (barierka 1,1m od pomostu, krawężnika o wys. 0,15m, barierka pośrednia w połowie wysokości barierki),
- rusztowania o stalowej konstrukcji nośnej powinny być skutecznie uziemione,
- zabrania się pracować na rusztowaniach zewnętrznych w czasie burzy, przy silnym wietrze, śnieżycy i znacznym zalodzeniu pomostów.

### **Montaż i demontaż rusztowań.**

- prace powinny się odbywać zgodnie z instrukcją technologiczną dla danego systemu rusztowań,
- w czasie montażu nie naruszać konstrukcji nośnej rusztowania,
- stosować środki zabezpieczające wymienione powyżej.
- prace wykonywane z drabin i podestów roboczych:
- drabiny i podesty robocze powinny być w dobrym stanie technicznym,
- podesty o wysokości powyżej 1 m powinny być wyposażone w barierkę ochronną o wysokości 1,1m, krawężnik 0,15m oraz barierkę pośrednią.
- drabina rozstawna powinna być ustawiona w maksymalnym rozstawie na równym i twardym podłożu.
- drabina przesuwana powinna być usadowiona na równym i twardym podłożu i zabezpieczona przed przesunięciem się po podłożu,
- kąt ustawienia drabiny przesuwnej w stosunku do podłoża nie może przekraczać 75st.
- stosowane drabiny powinny być zgodne z Polskimi Normami,

- prac wykonywanych na drabinach i podestach nie prowadzić w warunkach określonych w pkt.4.

#### **Przed przystąpieniem do prac należy.**

- zapoznać się z zakresem zadań.
- sprawdzić stan techniczny urządzeń: dopuszczalne obciążenie, oznaki braku stabilności, zamocowanie do konstrukcji stałej, dogodne wejście, pomosty, barierki i krawężniki.
- przygotować i prawidłowo założyć sprzęt ochronny zabezpieczający przed upadkiem.

#### **Podczas pracy należy.**

- wykonywać czynności ściśle wg wskazówek i instrukcji przełożonych.
- prawidłowo stosować sprzęt zabezpieczający przed upadkiem.
- zachowywać porządek na stanowisku pracy.
- systematycznie odkładać odpady materiałów na wyznaczone miejsca.
- w przypadku wykonywania prac spawalniczych, nie odkładać zapalonych palników, nie zawieszać ich na barierkach.
- zachowywać szczególną ostrożność przy pracach spawalniczych, przy cięciu gazowym.
- ograniczyć przebywanie na wysokości do czasu wykonywania zleconej pracy
- przy robotach nad krawędzią budynku zastosować dodatkowe liny bezpieczeństwa w miejscach, gdzie nie ma możliwości przymocowania pracownika linką.
- stosować liny bezpieczeństwa tylko w połączeniu z szelkami.
- w możliwych przypadkach zaopatrzyć krawędzie dachów w bariery lub siatki bezpieczeństwa.
- przed wejściem na rusztowanie zapoznać się z ostatnim wpisem w zeszyt konstrukcji i ustalić sposób porozumiewania ze współpracownikami.
- po wejściu na podest roboczy należy zamknąć klapę otworu technologicznego i zaczepić szelki zatrząskiem amortyzatora.

#### **Czynności zabronione podczas pracy na wysokości.**

- wykonywanie pracy w sposób odbiegający od instrukcji.
- wykonywanie pracy bez sprzętu chroniącego przed upadkiem.
- palenia tytoniu i spożywania posiłków na stanowisku pracy.
- zrzucania z wysokości odpadów, narzędzi, sprzętu.
- wykonywania prac na wysokości, w stanie nietrzeźwości, przy objawach chorobowych lub innych niedyspozycjach psychofizycznych.
- przy schodzeniu i wchodzeniu na rusztowania i dachy zabrania się korzystania z innych niż wyznaczone możliwości wejścia.
- powodowania zagrożenia przez nie uporządkowane rozkładanie narzędzi, sprzętu, materiałów i odpadów.
- obciążanie stanowisk pracy na wysokości powyżej dopuszczalnych obciążeń.

#### **Zagospodarowanie terenu po rozbiórce**

Teren po rozbiórce należy zniwelować. Wszystkie wykopy należy uzupełnić do poziomu terenu żwirem zagęszczonym do stopnia zagęszczenia  $I_s > 0,97$ . Żwir zagęszczać mechanicznie warstwami o grubości 30cm.

Górą ułożyć warstwę humusu gr.25cm. Na wierzchniej warstwie humusu zasiać trawę.

## **6.Opis sposobu zapewnienia bezpieczeństwa ludzi i mienia**

Budynki w obrębie rozbiórki są obiektami służby zdrowia. Nie zachodzi problem wykwaterowania ludzi, należy jednak zachować szczególną troskę o ograniczenie hałasu przy robotach rozbiórkowych. . Wokół rozbieranych budynków wyznaczyć strefę bezpieczeństwa, która nie może wynosić mniej niż 1/10 wysokości budynku, nie mniej jednak niż 3metry. Strefę oznaczyć taśmą dwubarwną – białą-czerwoną oraz oznaczyć tablicami ostrzegawczymi Kolejność treści „Uwaga prace rozbiórkowe”, „Uwaga, prace na wysokościach”, „Osobom postronnym wstęp wzbroniony”.

Na okres rozbiórki miejsca prowadzenia prac należy ogrodzić ogrodzeniem pełnym i szczelnym uniemożliwiając dostęp osobom postronnym .

W trakcie prowadzenia robót szczególną uwagę należy zwrócić na przestrzeganie przepisów BHP i p-pož.

Po rozbiórce wykopy zasypać żwirem, teren wyrównać. W czasie prac wymagany jest ciągły nadzór kierownika budowy ze specjalnym zwracaniem uwagi na przestrzeganie przepisów BHP i ppoż.

Cały teren rozbiórki ogrodzić, oznakować, zawiesić znaki zakazu wejścia dla osób nieupoważnionych.

Opracowanie:

mgr inż. Mariusz Chmielewski  
upr. nr 34/91/Pw

# **INFORMACJA DOT. BEZPIECZEŃSTWA I OCHRONY ZDROWIA: STRONA TYTUŁOWA**

## **1. NAZWA I ADRES OBIEKTU BUDOWLANEGO:**

Rozbiórka obiektu budowlanego:  
- fragment ogrodzenia murowanego  $h=2,35m$

## **2. DANE INWESTORA:**

Uniwersytecki Szpital Akademicki  
60-355 Poznań, ul. Przybyszewskiego 49

## **3. DANE OSOBY OPRACOWUJĄCEJ:**

mgr inż. Mariusz Chmielewski  
upr. nr 34/91/Pw



## CZĘŚĆ OPISOWA:

### 1. ZAKRES ROBÓT DLA CAŁEGO ZAMIERZENIA:

- ◆ Roboty przygotowawcze
- ◆ Roboty rozbiórkowe
- ◆ Prace porządkowe

### 2. WYKAZ ISTNIEJĄCYCH OBIEKTÓW BUDOWLANYCH:

Na terenie inwestycji znajduje się zespół budynków szpitalnych i technicznych , jest to teren Uniwersyteckiego Szpitala Klinicznego. Teren działki jest płaski, drogi wewnętrzne utwardzone. Do rozbiórki przeznaczony jest fragment murowanego ogrodzenia wewnętrznego , o wys.2,35m i długości 16 m.

### 3. WSKAZANIE ELEMENTÓW ZAGOSPODAROWANIA DZIAŁKI MOGĄCYCH STWARZAĆ ZAGROŻENIE BEZPIECZEŃSTWA I ZDROWIA LUDZI:

Na terenie inwestycji nie występują elementy mogące stanowić zagrożenie dla bezpieczeństwa ludzi. Podstawowym zagrożeniem będzie fakt prowadzenia robót budowlanych rozbiórkowych na terenie działającego szpitala. Wymaga to starannego wyгородzenia terenu prowadzenia robót i organizacji transportu materiałów budowlanych w sposób zapewniający bezpieczeństwo pracownikom budowy i pracownikom firmy.

Należy wykonać szczelne ogrodzenie zapobiegające przedostawaniu się elementów poza obręb prowadzenia rozbiórki. Należy odnaleźć i oznaczyć przebiegające w terenie instalacje podziemne i zabezpieczyć je przed uszkodzeniem w czasie robót budowlanych.

### 4. WSKAZANIE DOTYCZĄCE PRZEWIDYWANYCH ZAGROŻEŃ WYSTĘPUJĄCYCH PODCZAS REALIZACJI ROBÓT BUDOWLANYCH

- ◆ Prace wyburzeniowe
- ◆ Szczególną uwagę zwrócić na transport materiałów budowlanych z rozbiórki - obecność innych pracowników firmy oraz osób postronnych.

### 5. WSKAZANIE SPOSOBU PROWADZENIA INSTRUKTAŻU PRACOWNIKÓW PRZED PRZYSTĄPIENIEM DO REALIZACJI ROBÓT SZCZEGÓLNIE NIEBEZPIECZNYCH:

W trakcie prowadzenia prac budowlanych nie przewiduje się wystąpienie robót szczególnie niebezpiecznych, oraz pracy w strefach szczególnego zagrożenia zdrowia lub w ich sąsiedztwie. Teren robót wyгородzić ogrodzeniem szczelnym, zamontować tablicę informacyjną. Zwrócić szczególną uwagę na bezpieczeństwo przy prowadzeniu robót rozbiórkowych.

### 6. PODSTAWY PRAWNE PROWADZENIA ROBÓT

W czasie prowadzenia robót rozbiórkowych należy przestrzegać postanowień zawartych w n/w przepisach:

- Rozporządzenie ministra Budownictwa i materiałów Budowlanych z dn. 28.03.1972 w sprawie bezpieczeństwa i higieny pracy przy wykonywaniu robót budowlano –montażowych i rozbiórkowych

-Prawo Budowlane (ustawa z dn. 07.07.94, dz.U. nr 99 poz.414) z późniejszymi zmianami

-Rozporządzenie Ministra pracy i polityki Socjalnej z dn. 26.09.1997 w sprawie ogólnych przepisów bezpieczeństwa i higieny pracy ( dz.u. nr 129 z 1997 roku)

Generalny Wykonawca powinien zatrudniać specjalistę do spraw BHP I P.POŻ., posiadającego wymagane uprawnienia i kwalifikacje w tym zakresie oraz uprawnienia budowlane w zakresie nadzoru i projektowania.

Wszystkie roboty budowlane należy prowadzić zgodnie ze sztuką budowlaną stosując przepisy Prawa Budowlanego, Kodeksu Pracy oraz Rozporządzenia Ministra Pracy i Polityki Socjalnej z dnia 26.09.1997 w sprawie ogólnych przepisów bezpieczeństwa i higieny pracy.

Należy zaznajomić pracowników z wymogami BHP. Każda grupa pracowników pisemnie potwierdza, że zna wymogi w zakresie BHP ogólne i związane ze stanowiskiem pracy.

## 7. UWAGI KOŃCOWE.

Wszystkie prace budowlane prowadzić zgodnie ze sztuką budowlaną, obowiązującymi przepisami prawa budowlanego oraz przepisami BHP i p-poż. Specjalną uwagę należy zwrócić na przestrzeganie BHP przy robotach budowlanych rozbiórkowych.

Wszystkie prace prowadzić pod nadzorem uprawnionego kierownika budowy. Szczególną uwagę zwrócić na sposób transportu i załadunku materiałów budowlanych.

### Opracowanie:

mgr inż. Mariusz Chmielewski  
upr. nr 34/91/Pw

Poznań, 24. 04.2025

## **ZGODA NA ROZBIÓRKĘ OBIEKTÓW BUDOWLANYCH**

Wyrażamy zgodę na rozbiórkę należących do :  
UNIWERSYTECKI SZPITAL KLINICZNY W POZNANIU, UL.PRZYBYSZEWSKIEGO 49, POZNAŃ

obiektów budowlanych: fragment ogrodzenia wewnętrznego o wys.2,35m

zlokalizowanego na działce geodezyjnej nr ewidencyjny 7 (Identyfikator działki: 306401\_1.0039.ar\_147)  
w Poznaniu , ul.Przybyszewskiego 49

.....

.....



Mapa do celów projektowych

skala 1:500

godło 6.177.11.08.2.3; -4.1

Układ współrzędnych prostokątnych płaskich - PL-2000

Układ wysokościowy - PL-EVR2007-NH

ZG-OUG.4104.1414.2025

(Identyfikator zgłoszenia prac)

Sporządził:

1. Nazwa wykonawcy prac geodezyjnych,

**GEOCARTIS SP. Z O.O. SP.K.**

USŁUGI GEODEZYJNE I KARTOGRAFICZNE

ul. Wilczak 12H, 61-623 Poznań

REGON 301179259; NIP 782-248-10-93;

KRS 0000652702

2. Imię i nazwisko oraz numer uprawnień zawodowych  
kierownika prac geodezyjnych,

**GEODETA UPRAWNIONY**

mgr inż. Mariusz Adamczak

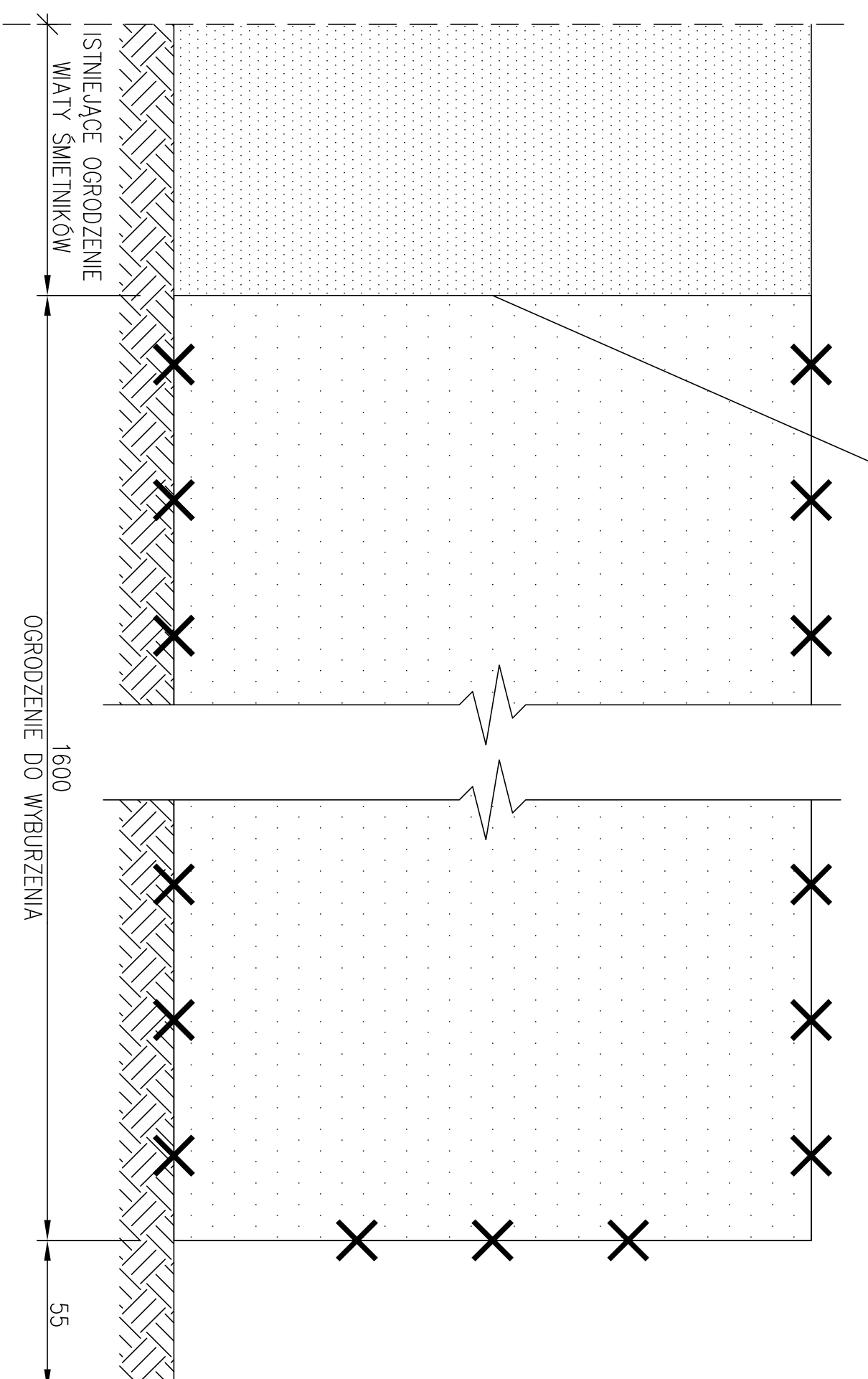
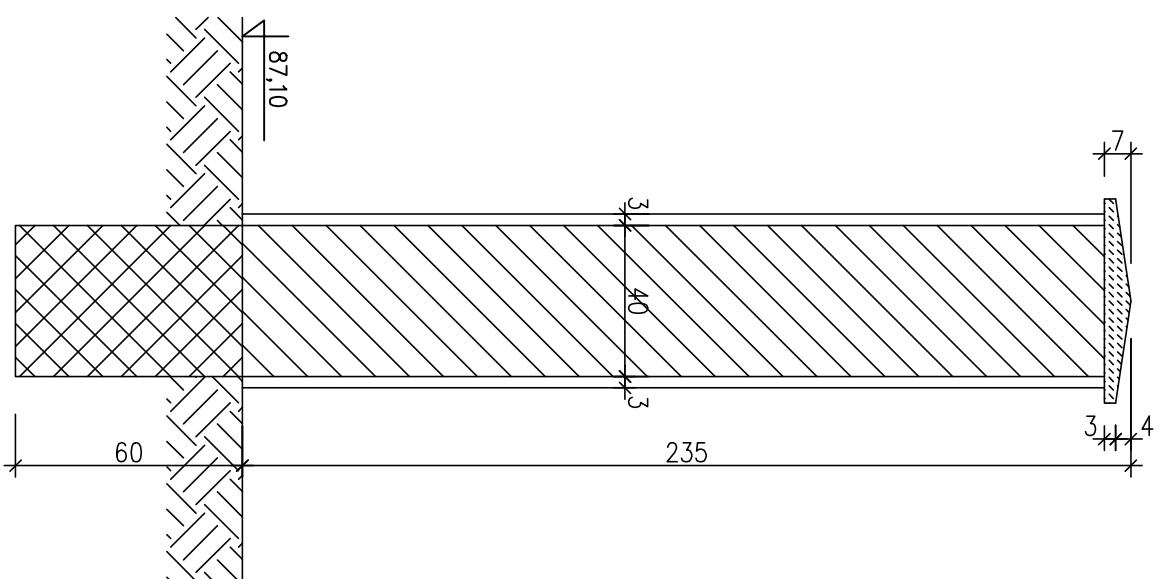
UPRAWNIENIA ZAWODOWE NR 19234

Oświadczam, że PLAN OGRÓDZENIA W WYKONANIU PRAC geodezyjnych i kartograficznych, których rezultaty zawiera operat techniczny, pozytywnie zweryfikowany. Jednocześnie informuję, że jestem świadomy odpowiedzialności karnej za złożenie fałszywego oświadczenia. PK101		skala	1:500	data	04.2025	budynek	-
Identyfikator zgłoszenia prac geodezyjnych		ZG-OUG.4104.1414.2025		rewizja			
Organ służby geodezyjnej, który otrzymał zgłoszenie		Prezydent Miasta Poznania					
Wykonawca prac geodezyjnych		Geocartis Sp. z o. o. Sp. k.					
Nr oraz data sporządzenia dokumentu zawierającego wynik pozytywnej weryfikacji		Protokół weryfikacji Nr 1 z dnia 15.04.2025r.					
Imię i nazwisko oraz nr uprawnień zawodowych kierownika prac		GEODETA UPRAWNIONY mgr inż. Mariusz Adamczak UPRAWNIENIA ZAWODOWE NR 19234					

# PRZEKRÓJ PODŁUŻNY:

## PO ROZBIÓRCIE STYK ŚCIAN OTYNKOWAĆ TYNKIEM CEMENTOWYM

# GRANICA DZIAŁKI



nr.rys.		PK-02	
treść rys.		PRZEKROJ OGRODZENIA DO ROZBIÓRKI	
skala	1:500	data	04.2025
branża	KONSTRUKCJA	etap	PROJEKT ARCHITECT-BUDOWLANY
projektant	mgr inż. MARIUSZ CHMIELEWSKI upr.34/91/Pw		
inwestor	ul. Prądyzyskowskiego 49, 60-365 Poznań Uniwersytecki Szpital Kliniczny w Poznaniu ul. Prądyzyskowskiego 49, 60-365 Poznań		
lokalizacja	ul. Prądyzyskowskiego 49, 60-365 Poznań		
obiekt	ROZBIÓRKA FRAGMENTU OGRODZENIA WEWNĘTRZNEGO NA TERENIE UNIWERSYTECZNEGO SZPITALA KLINICZNEGO W POZNANIU		
rewizja		00	



# Załącznik Nr 1

## Miejscowy plan zagospodarowania przestrzennego dla obszaru GRUNWALD część B w Poznaniu

### – rejon ulic Grunwaldzkiej i Przybyszewskiego

